

A stylized, dark brown silhouette of a mountain range with jagged peaks, spanning the top and left side of the page. A path of dark brown, rounded stones leads from the bottom left towards the center of the image.

**Acceso  
PanAm**

Relatório  
**Anual**  

---

**2023**



Mensagem do Diretor	3
Introdução	4
Alianças e fortalecimento organizacional	5
Ações a nível regional	7
Argentina	9
Brasil	14
Bolívia	18
Chile	22
Cuba	27
Ecuador	28
Perú	30
Balanço	32

## Mensagem do Diretor

---



Saudações a todos!

Temos o prazer de partilhar convosco as conquistas alcançadas durante o ano de 2023. Este período foi marcado por desenvolvimentos e projetos emocionantes que fortaleceram significativamente a nossa organização. Em particular, consolidamos a nossa atuação nas direções regionais e iniciamos com entusiasmo o nosso trabalho na Bolívia, graças ao trabalho de Cristina Copa.

Gostaríamos de expressar nossa gratidão a Diana Alexia Gomez Cavieres, que representou com dedicação a Acceso Panam durante muitos anos no Peru. Diana é uma pessoa excepcional que continuará sua ligação com a APA de outra área. Damos as boas-vindas a Harold Zegarra, que assume com entusiasmo a responsabilidade, demonstrando um forte compromisso na liderança e desenvolvimento de novos projetos.

Convidamos você a explorar detalhadamente o relatório para obter informações atualizadas sobre nosso impacto e atividades nos diversos países em que operamos. Além disso, valorizamos muito seus comentários e sugestões, pois estamos abertos para continuar crescendo e avançando em nossa missão.

Agradecemos o seu apoio contínuo e esperamos a sua colaboração contínua nesta emocionante jornada de construção de um acesso mais equitativo para todos.

Esteban Degregori

## Introdução

Neste relatório, você poderá ver as atividades gerais da Acesso PanAm para a região e um detalhamento dos projetos em cada país. Também inclui nosso balanço financeiro. Todas as informações referentes ao ano de 2023 estão contidas neste relatório.



## Alianças e fortalecimento organizacional

Durante 2023, a Acceso PanAm se concentrou em continuar e fortalecer o trabalho de consolidação de vínculos e formação de novas alianças, com o objetivo de ampliar nosso alcance e desenvolver propostas concretas de trabalho.

Com o apoio fundamental da Fundação Freyja, continuamos a fortalecer a Direção Regional da Bolívia. Mantivemos a colaboração com a Black Diamond e novamente recebemos um apoio valioso de Alex Honnold para as nossas iniciativas. Da mesma forma, retomamos o contacto com a Fundação Petzl através da execução de um projeto financiado pela referida fundação, com perspectivas de continuidade em 2024.

Além disso, perseveramos na exploração de oportunidades de cooperação internacional, a fim de estabelecer novas alianças e garantir rendimentos sustentáveis.

Num passo significativo, lançamos uma campanha de doação individual como projeto piloto. Nesta iniciativa, abordamos a melhoria das instalações sanitárias de Piedra Parada (ARG) como tema central. Os resultados desta campanha não só contribuirão em termos económicos, mas também servirão como uma valiosa aprendizagem para o planeamento e execução de futuras campanhas de angariação de fundos.

Além disso, buscamos fortalecer nossos laços com a comunidade por meio de convocações voluntárias, convidando ativamente a participação comunitária em diversas áreas de nossa organização. Esta abordagem reafirma o nosso compromisso com a colaboração e o apoio mútuo.

Além disso, a Acceso PanAm teve a honra de ser convidada para fazer parte de um painel de discussão na série de webinars da Coalizão de Altas Ambições das Nações Unidas para acabar com a poluição plástica. Nosso envolvimento se concentrou em enfrentar desafios e oferecer soluções em relação aos plásticos e à poluição nas montanhas. A base deste convite e de nossa contribuição se assenta no projeto "Montanha Limpa". O objetivo fundamental deste webinar foi explorar e debater a possibilidade de estabelecer um tratado jurídico internacionalmente vinculativo que visa erradicar a poluição plástica até o ano 2040.

Por outro lado, a formulação de uma Política Institucional para o trabalho com crianças e jovens (NNJ) tem sido um passo crucial no nosso trabalho, uma vez que a Acceso PanAm está ativamente envolvida com esta população através de diversas atividades, como programas de capacitação, liderança e práticas esportivas. Dada a centralidade de trabalhar com a NNJ no desenvolvimento dos nossos projetos, é fundamental termos diretrizes claras que orientem o tratamento dos mesmos e a resolução de possíveis conflitos relacionados com crianças e jovens.

## Ações a nível regional

### Montanhas Limpas

Ao facilitar que os usuários relatem lixo e resíduos, o aplicativo Montaña Limpia ajudou a conscientizar sobre o impacto dos resíduos no meio ambiente e a motivar os usuários a se tornarem mais ativos nos esforços de conservação ambiental. Além de sua função principal de relatar lixo e resíduos, Montaña Limpia também contribuiu para construir um senso de comunidade em torno da conservação ambiental. Ao fornecer aos usuários uma plataforma para compartilhar suas experiências e conhecimentos, o aplicativo facilitou a colaboração entre os usuários e os incentivou a trabalhar juntos para abordar questões ambientais. Devido a problemas técnicos, o aplicativo parou de funcionar e durante 2023, nos concentramos em resolver os obstáculos técnicos para que possa em breve voltar a funcionar.

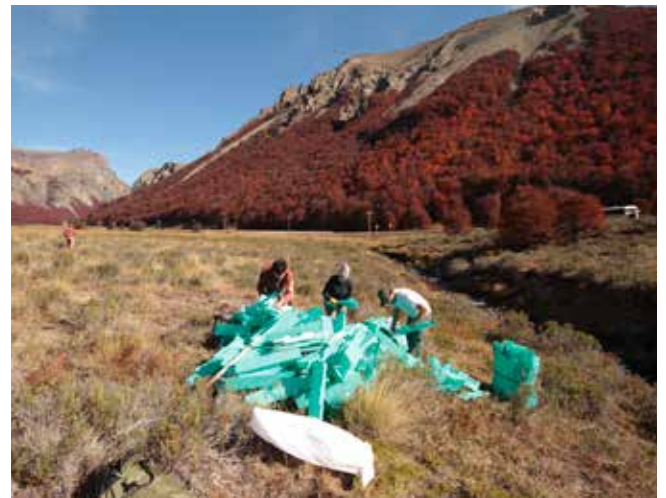


## Ações a nível regional

### Montanhas de Água

A Campanha Montanhas de Água surgiu em 2019 no Chile em apoio ao movimento social NÃO AO ALTO MAIPO, que busca interromper o projeto hidrelétrico Alto Maipo e seus impactos na bacia do rio Maipo e nos aquíferos de San José de Maipo. O Chile enfrenta uma longa seca, e o debate se concentra na proteção das reservas de água e dos glaciares, pois não há um quadro legal que os proteja e priorize o consumo humano em caso de escassez. A Acceso Panam Chile lançou uma campanha com uma mensagem simples e uma perspectiva de demanda, questionando a inexaustibilidade da água e promovendo a reflexão sobre seu uso. Após 4 anos de campanha, foi reconhecido que a luta contra a crise da água é baseada no conhecimento e em sua disseminação eficaz. É essencial que os usuários das montanhas, como escaladores e montanhistas, se informem, estudem e se envolvam na pesquisa sobre esse tema. Da Acceso Panam LATAM, buscamos expandir a bem-sucedida campanha iniciada no Chile para outros países onde a APA opera. O principal objetivo deste novo projeto é gerar conscientização eficaz sobre a importância da água em áreas montanhosas, destacando os desafios e questões associados à poluição e ao uso inadequado do recurso hídrico. A proposta envolve replicar a campanha em diversos países, abrangendo tanto destinos turísticos icônicos quanto fornecedores de água para centros de montanha. O foco

está em impactar diretamente as comunidades que dependem da água das montanhas. Para isso, busca-se a participação ativa da comunidade na obtenção de amostras de água nas bacias e áreas intermediárias. Esses dados coletados permitirão estabelecer uma linha de referência e monitorar continuamente a qualidade da água ao longo do tempo. Durante 2023, concentramo-nos na coleta de informações para definir precisamente os objetivos, metas e atividades do projeto. Este esforço visava garantir uma base sólida para o desenvolvimento bem-sucedido de Montanhas de Água na região.







## Argentina

### Resíduos Humanos em El Chaltén, Santa Cruz

Em janeiro, foi realizada uma segunda etapa nas unidades construídas em 2022 em El Chorrillo. Nesta parte foi construída uma câmara de compostagem anexa aos dois banheiros construídos. O trabalho foi realizado com voluntários da APA Argentina e com o apoio econômico e logístico da Associação de Amigos do PNLGZN. Após a construção, as câmaras foram esvaziadas e o material depositado na câmara de compostagem. As unidades melhoraram a qualidade ambiental da área onde estava localizada a antiga latrina. Há boa recepção por parte dos usuários e gestores da área. O projeto continua com as modificações de nossa unidade em Capri para convertê-la para este sistema.





## Argentina

### Aconcágua, novo sistema de banheiro para áreas de altitude, Mendoza

A empresa Biosanita instalou um sistema de saneamento de alta montanha encomendado pela Grajales Expeditions com o apoio da Acceso PanAm. A gestão de resíduos é um problema crescente nos locais de escalada e o Aconcágua, o pico mais alto fora do Himalaia, não é exceção.

No acampamento base Plaza de Mulas, a 4.350 metros acima do nível do mar, é fundamental reduzir o impacto ambiental, os riscos à saúde e os custos operacionais. A Biosanita desenvolveu este protótipo, bem como o protocolo de gestão para evaporar, desidratar, fracionar e transportar os resíduos da montanha para posterior compostagem.

O objetivo é investigar esses processos para aplicá-los nos demais banheiros, onde as descargas atualmente sem tratamento se acumulam em barris que devem ser retirados por helicóptero.





## Argentina

### Manutenção dos Banheiros em Piedra Parada, Chubut.

A manutenção foi realizada em ambos os banheiros do interior do cânion. O sistema sanitário foi alterado para sistema de gavetas, também com separação de urina. Assim o vaso sanitário não fica sujo e a manutenção fica mais fácil. A estrutura e os poços foram verificados. Ambos com capacidade suficiente para mais algumas temporadas. Novos produtos de limpeza também foram deixados em cada banheiro.

Lembremos que é importante colaborar com a limpeza, reabastecendo as garrafas com água quando possível jogar no mictório. Desta forma todos aproveitaremos e utilizaremos os banheiros de forma mais eficiente.





## Argentina

### Habilitação do setor de escalada La Biblioteca, Bariloche, Rio Negro

Após dois anos de trabalho, o primeiro setor de escalada dentro do Parque Nacional Nahuel Huapi está formalmente habilitado.

O projeto para capacitar e requalificar o setor de Bibliotecas foi um esforço conjunto promovido pela AEBAR e apoiado por instituições como o Clube Andino Bariloche, AAGM e Acceso PanAm.

Durante o mês de março e graças aos voluntários, participantes da AEBAR e trabalhadores do parque, foi possível continuar com o condicionamento do caminho de acesso ao setor e foi instalada a sinalização necessária à autorização, financiada pela APA-EOCA.

Apreciada pelos alpinistas tradicionais, La Biblioteca oferece uma variedade de fissuras em uma parede de colunas de basalto de até 35 metros de altura. Hoje este não é apenas um setor de alta qualidade, mas também um exemplo de trabalho comunitário e gestão ambiental.

### Desenvolvimento e promoção da escalada sustentável no Parque Patagonia, Santa Cruz, e no Parque Patagonia Azul, Chubut.

Durante o mês de novembro estivemos no Parque Patagonia desenvolvendo um projeto em conjunto com a Rewilding Argentina e a Fundação Petzl. Surge em resposta à necessidade de incluir a escalada nas atividades de uso público do parque. Isto não só para os visitantes, mas também para os programas que a fundação tem para promover e formar jovens e crianças da zona.

O projeto envolveu também a gestão do acesso ao Cañadón Caracoles, setor com mais de 90 vias de escalada. Onde em breve a área será definitivamente habilitada e incorporada ao parque. No canyon construímos um banheiro de compostagem, equipamos cerca de 12 vias que variam de 4 a 6b+, somando-se aos setores existentes. Também construímos uma parede de escalada indoor, dentro da área do planetário do parque. Posteriormente, juntamente com o Clube Andino Pari Aike de Perito Moreno,



## Argentina

realizamos treinamentos para escaladores locais e funcionários do parque, com o objetivo de unificar critérios e que as pessoas que trabalham na fundação conhecessem a escalada em rocha e a escalada indoor.

Da estepe nos mudamos para o litoral, trabalhando no Parque Patagônia Azul. Onde desenvolvemos um setor de escalada com 19 vias de 4+ a 7b. Realizamos trabalhos de abertura pensando na variedade de graduações, principalmente para iniciantes. El Cañadón de El Sauce é um pequeno setor a 10 minutos do acampamento gratuito e com potencial para abrir mais rotas nesse setor e em outros próximos. No último dia na zona realizamos uma atividade aberta à comunidade Camarones para que pudessem ter a sua primeira experiência na rocha, todos ficaram super motivados e em breve será realizado um Curso de Iniciação à Escalada.

Sem dúvida, estes dois parques vão se tornar um novo destino para escaladores e trekkers que viajam pela Patagônia. Também um recurso turístico e esportivo para cidades próximas.





## Brasil

### Plano de Manejo do Parque do Monge – Lapa-PR

Participamos de um encontro para tirar dúvidas sobre escalada no Parque do Monge, espaço que abriga inúmeras vias de escalada e está em processo de transformação em parque estadual. Os responsáveis pelo parque se depararam com a decisão de permitir ou não a escalada, uma vez que não conheciam os detalhes operacionais desta atividade. Graças às explicações fornecidas durante o encontro, ganharam maior compreensão e confiança, o que resultou na abertura de quase todas as áreas para escalada. Apenas algumas estradas foram fechadas devido ao grande fluxo de visitantes que acessam o local para fins turísticos e religiosos.





## Brasil

Parcerias com atletas e fotógrafos para promover campanhas de conscientização.

Foram firmadas alianças com os atletas Vivian Telles e Bernardo do Espinhaço e os fotógrafos brasileiros Gabriel Tarso e André Dib para colaborar com fotografias e divulgar campanhas.



### Festival da Montanha

Participamos da conferência, workshop e debate sobre escalada, ética, acesso aos setores e meio ambiente durante os 3 dias do festival realizado em São Bento do Sapucaí, SP.





## Brasil

### Recuperação da Trilha Morro do Anhangava - PR.

Participamos da organização e divulgação do mutirão que teve como objetivo recuperar os trechos mais críticos da trilha desta icônica montanha paranaense, bem como conscientizar as pessoas sobre os cuidados que devemos ter na montanha, em relação à trilha e o lixo.



### ConfraTrad

Participamos na organização do evento que pretende unir escaladores esportivos e tradicionais deste importante sector da escalada em arenito do país, com o objetivo de difundir boas práticas em relação à abertura de percursos, ao respeito pela ética, pelo ambiente e inclusão no esporte. Houve palestras, workshops e práticas de escalada para iniciantes. Foram construídas latrinas nos setores, bem como melhorias nos trilhos e isolamento de sítios arqueológicos próximos das vias de subida.







## Brasil

### Conferência sobre escalada sustentável em Afonso Cláudio, ES.

Participamos da Conferência sobre promoção de atividades de montanha de forma estruturada e sustentável na cidade de Afonso Cláudio, ES. Participaram a comunidade, empresários, prefeito, vereadores e secretários.



### Consultas sobre o uso de tubo de dejetos

Participamos de discussões e consultas sobre o uso de tubo de merda em trilhas com grande concentração de pessoas no Paraná realizadas pelo CPM, Clube Paranaense de Montanhismo.



Curtido por mtanhista e outras pessoas  
clubeparanaensedemontanhismo O Clube Paranaense de Montanhismo (CPM) lança, de maneira oficial, uma pesquisa comportamental aos que frequentam as trilhas da nossa região, em especial a Serra do Ibitiraçu (Pico Paraná), Caratúva, Rapvoça e outras montanhas) no Parque Estadual Pico Paraná (PEPP).



## Bolivia

### Alianças e projetos:

Associação de Escalada Esportiva APED Paceña.

Projeto de Reequipamento de Estradas de Aranjuez.

Projeto de Desenvolvimento de Topos-Guia no departamento de La Paz.

ADEAC Associação de Montanhismo e Escalada Cochabamba).

Equipamento de 30 vias em Yana Qaqa.

SANTA CRUX Associação de Escalada de Santa Cruz

Projeto de equipamentos para 10 vias em uma nova área de escalada em Santa Cruz, Las Tacuaras.

Mulher Montanha Bolívia

Festival de escalada e educação ambiental Phawariy, parte de seu projeto "Montanhas para a vida"





## Bolivia

### Atividades:

Primeiro workshop "Leave No Trace" na Bolívia, dirigido aos líderes das mais importantes instituições da comunidade de escalada e montanha da Bolívia.

Palestra online sobre boas práticas ambientais para equipar novas áreas de escalada. Participaram 26 escaladores de diferentes cidades, incluindo outfitters experientes.

Acompanhamos a limpeza do Pico Tunari organizada pela ADEAC. No mesmo evento, o NDR foi partilhado com mais de 20 voluntários.



Foram visitados locais de equipamentos, acompanhados diversos projetos e acompanhados em campeonatos e outros eventos organizados por instituições ligadas à escalada e ao montanhismo.

A Women Mountain Bolívia foi apoiada com a oficina No Leave Trace, no município de Yaco, onde realizam o programa Montanhas pela Vida. Participaram 53 alunos da promoção e p  
ré-promoção da Escola Yaco e de outras comunidades do município.



## Bolivia

O evento Phawariy foi realizado junto com nossa aliada Mountain Woman como parte do programa "Montanhas para a Vida". O objetivo do evento foi motivar as comunidades indígenas que vivem próximas ao novo setor de escalada em Qollpana, a cuidar e preservar seus ambientes naturais. Foi realizado um circuito de 3 estações onde partilharam: escalada, princípios sem deixar vestígios e observação de aves. Participaram mais de 30 meninos e meninas, acompanhados dos pais. O novo setor de escalada conta com 30 novas vias equipadas pela ADEAC e também possui um impressionante cânion que abriga importante biodiversidade.



Foi realizado um dia ambiental junto com nosso aliado Escaladores Oruro que consistiu principalmente na limpeza do Canyon Colorado, que além de ser uma área de escalada é um pequeno oásis no meio do planalto de Oruro, fonte de água para algumas comunidades e animais. Com o apoio da Acceso PANAM, o local foi limpo como uma dinâmica de educação ambiental. Participaram mais de 20 voluntários e após muito trabalho foram recolhidos cerca de 100kg de lixo, majoritariamente composto por plástico descartável.





## Bolivia

Foi realizada uma reunião ambiental que reuniu diversas instituições, voluntários, guias e membros da comunidade de Llaullini para limpar a área turística de Huayna Potosí, que este ano recebeu um grande número de turistas e que trouxe consigo receitas positivas para o turismo, mas também trouxe um impacto negativo ao meio ambiente. O evento foi organizado e liderado pela AGMTB ECO e SDSN Bolívia, com o apoio da Acceso Panam. Participaram cerca de 70 voluntários, entre guias e algumas agências. Cerca de 2 toneladas de lixo foram recolhidas.

Uma nova área de escalada foi inaugurada em Cochabamba. A Associação de Escalada e Montanhismo de Cochabamba ADEAC, juntamente com o apoio da Acceso PanAm, concluiu com sucesso o equipamento de uma nova área de escalada na comunidade de Qollpana, a 2 horas e meia da cidade de Cochabamba. Foram instaladas 30 vias de escalada.

Foi inaugurada uma nova área de escalada em Santa Cruz. A Associação de Escalada Esportiva Santa Cruz Cruceña concluiu com sucesso o equipamento de uma nova área de escalada na comunidade Las Tacuaras, a 2 horas da cidade de Santa Cruz. Foram equipadas 10 vias de escalada.





## Chile

### Workshop de escalada e gestão emocional

A região de Aysén apresenta altas taxas de depressão, suicídio juvenil e maus indicadores de saúde mental. Neste contexto, desenvolvemos uma oficina de escalada com o objetivo de fornecer ferramentas de controle emocional aos jovens que cursam o primeiro ano do ensino superior na Universidade de Aysén.

O workshop consistiu em 2 passeios rochosos onde os alunos vivenciaram a visualização de um problema de boulder, a confiança no equipamento (crash pads) e nos companheiros de equipa, bem como o medo e a frustração. Em mais 2 dias teóricos nos aprofundamos em ferramentas específicas para a prática do nosso esporte para enfrentar situações de estresse como técnicas de respiração, concentração e consciência do diálogo pessoal.





## Chile

### Montanhas de Água

Juntamente com o Clube Austral Andino da Universidade Austral do Chile, realizamos uma jornada de voluntariado no Parque Nacional Cerro Castillo focada na remoção de abrigos de antigas iniciativas de reflorestamento. Essas estruturas, destinadas a proteger os indivíduos recém-plantados de potenciais predadores e das intempéries, desintegram-se com o tempo, espalhando-se pelo solo e atingindo os cursos de água.

A CONAF aproveitou a oportunidade para realizar uma intervenção de educação ambiental com o objetivo de proporcionar aos participantes uma melhor compreensão do ecossistema onde aconteceria o voluntariado e seu impacto.





## Chile

### Programa “Más Huemul”: Doação de armadilhas fotográficas

No âmbito da nossa aliança com a marca Lippi Outdoor, conseguimos fazer uma significativa doação de armadilhas fotográficas com o objetivo de melhorar o sistema de monitoramento realizado pela CONAF no Parque Nacional.

Cerro Castillo e desde 2019 apoiamos a sua implementação através do programa de voluntariado Más Huemul.

Com estas novas 23 câmaras foi possível quase duplicar o número de equipamentos disponíveis para monitorizar os mais de 142 mil hectares que compõem este Parque Nacional, tendo um impacto positivo na gestão do guardas florestais, que podem dedicar tempo a outras necessidades de conservação sem afetar o monitoramento dos 60 pontos observados anualmente.



### Participação no Seminário “Chile País das Montanhas Proibidas” (Valdivia)

O Clube Andino e de Escalada de Valdivia nos convidou a participar do Seminário “Chile País das Montanhas Proibidas” onde foram explorados os desafios pendentes na regulamentação regional e nacional para o acesso às montanhas.







## Chile

### Primeiro Seminário de Cultura de Montanha.

Um dos principais argumentos que temos encontrado no nosso trabalho em defesa do direito de acesso à natureza e especialmente à montanha, é o pressuposto de que não existe cultura de montanha no país.

Foi com o objetivo de quebrar este pressuposto e estabelecer uma plataforma de divulgação da rica cultura serrana existente no nosso país que, juntamente com as licenciaturas em Administração de Ecoturismo, da Universidade Andrés Bello, e Engenharia em Execução de Expedições e Ecoturismo, da na Universidade de San Sebastián, realizamos o Primeiro Seminário de Cultura de Montanha em nosso país. Durante 4 dias se apresentaram 28 painelistas e 18 organizações dedicadas a enriquecer e difundir a cultura de montanha no Chile. Ênfase especial foi dada aos esforços do programa Andes Santiago para estabelecer a capital chilena como um novo destino de montanha.

O seminário aconteceu nas dependências da Universidade Andrés Bello, em Santiago, mas foi transmitido gratuitamente via streaming.

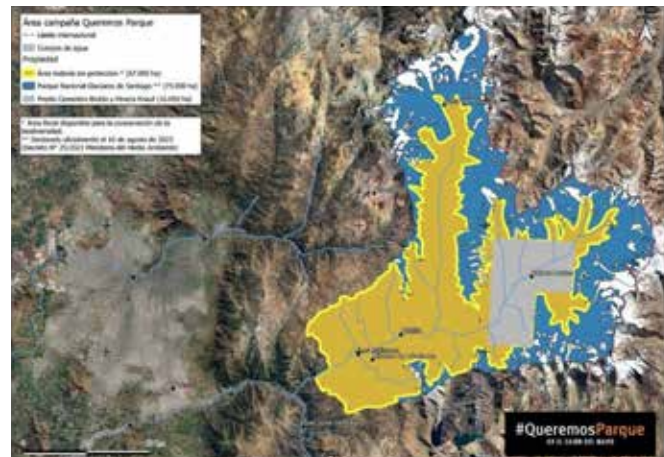




## Chile

### Campanha “Queremos Parque”

Após 4 anos de trabalho, a campanha #VamosParque consegue proteger 75.114 hectares de Território Montanhoso nos vales dos rios Colorado e Olivares graças à criação do Parque Nacional Glaciares de Santiago. Isto significa dar protecção e governação a 52% do território total que pretende ser protegido através desta campanha cidadã.



Durante 2023, foi recebida uma doação da Fundação WYSS para a elaboração de estudos jurídicos relativos aos limites do imóvel fiscal que se pretende proteger e aos direitos patrimoniais dos assentamentos ao redor do imóvel.

Além disso, foram estabelecidas alianças com organizações que permitirão um melhor trabalho com as comunidades locais, aproximando a campanha delas e uma melhor recepção da nova área protegida pelos utilizadores do território, especialmente os tropeiros.



## Cuba

### Bolts para Cuba

Uma olhada em nossa história. CubaClimbing.com não é simplesmente um site; é um programa abrangente dedicado a estabelecer e manter a escalada em Cuba, fornecendo equipamentos essenciais como cordas, sapatos, arreios, ferrolhos, âncoras e até roupas. Praticamente todo o equipamento utilizado por 100 a 150 alpinistas cubanos foi doado pelo nosso programa.

Sob os nomes CubaClimbing e Bolts4Climbers, estes projetos em Cuba operam de forma única. Ao contrário das organizações de acesso convencionais no país, as nossas ações limitam-se ao que o governo cubano permite ou não impede. Dada a necessidade óbvia de equipamento de escalada em Cuba, estes projectos tornaram-se iniciativas da PanAm Access na ilha, realizando o que o governo não pode impedir.

No fundo, os alpinistas deslocam-se por toda a ilha, utilizando equipamentos recolhidos e ferrolhos adquiridos fora de Cuba, transportando-os nas malas de turistas comprometidos com



a nossa causa. Embora os pedidos para formar clubes de escalada tenham sido repetidamente rejeitados pelo governo, todos os anos a comunidade de escalada reúne-se em Viñales. Nesses encontros são trocadas experiências, distribuídos equipamentos doados e compartilhados proteções fixas.

Esta história destaca a necessidade de reconhecer o trabalho que realizamos em Cuba, incluindo os nossos projetos no relatório anual da APA.



## Ecuador

Este ano o foco foi na busca de alianças estratégicas com diversas entidades públicas e privadas; Na empresa pública, devido à mudança de governo e à crise política em que o nosso país estava imerso, alguns projetos não conseguiram surgir.

Entre as atividades que podemos citar estão:

Socialização com o FONAG (Fundo de Proteção das Águas de Quito), entidade público-privada para limpar e reflorestar algumas áreas, ainda estamos em processo de definição dos recursos.

Conversas com Administradores das Áreas Protegidas para promoção do projecto Montanhas de Água, neste sentido procuramos uma abordagem directa com o Eng. Paúl Tito, Administrador da Reserva de Produção de Fauna do Chimborazo para lhe poder apresentar o projecto.





## Ecuador

Estamos a trabalhar com a assessoria fiscal para encontrar a forma correta de aplicação do incentivo fiscal que está em vigor às empresas privadas para que possam deduzir os seus impostos, com contribuições e apoios ao desporto.

Realizamos vários dias de mingas/limpeza.

Dia da Montanha Limpa Cubilche 2023





## Perú

### Monitoramento da erosão no Parque de Escalada Ch'aqo Wayllasqa

Ao receber o Prêmio Mountain Protection 2022, concedido pela UIAA pelo nosso compromisso com o desenvolvimento de parques de escalada em Pitumarca, Cusco, Peru, em colaboração com a associação 7a Escalada, iniciamos o processo de monitoramento da erosão no Ch' aqo Wayllasqa Climbing Park, também em colaboração com a associação 7a Escalada.

### Monitoramento da vida selvagem no Parque de Escalada Ch'aqo Wayllasqa

Estabelecemos uma colaboração estratégica com a ONG Alianza Gato Andino para implementar armadilhas fotográficas nos parques de escalada de Ch'aqo Wayllasqa, Cusco. Estas câmeras têm como objetivo monitorar a fauna local, com especial foco na observação do gato andino, contribuindo assim para a conservação destas espécies ameaçadas de extinção.





## Perú

### Escola ao ar livre

Estabelecemos alianças valiosas com outras organizações, como 7a Escalada e Uma Rumi, para formalizar a escola ao ar livre. Neste espaço aposta na conservação, liderança e trabalho em equipa através da escalada com crianças. Apostamos na formação integral dos jovens, utilizando a escalada como ferramenta de desenvolvimento pessoal e de consciência ambiental.



Busca de fundos para conservação e desenvolvimento do esporte sustentável:

\*Embaixada da Austrália em Lima: Programa Direct Aid (DAP - Direct Aid Program):

"Fortalecendo a comunidade Lamay Ccoscco para o desenvolvimento sustentável do turismo de montanha"

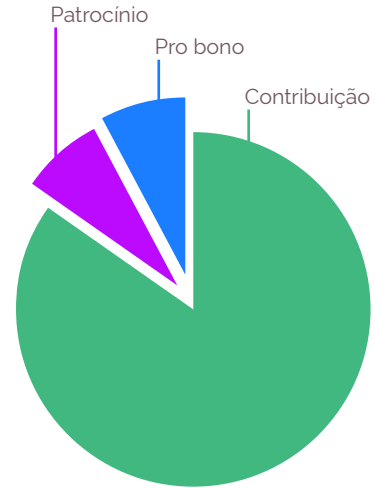
\*EOCA: "Projeto de Conservação e Restauração do Ecosistema Andino: Sustentando a Biodiversidade e a Resiliência Comunitária"



# Balanço 2023

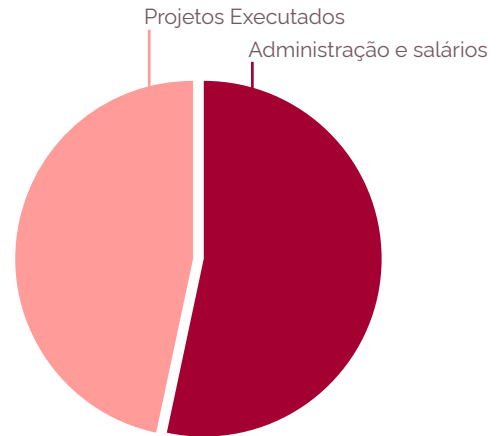
## Receitas

● Contribuição	U\$S 55.656	84.8%
● Pro bono	U\$S 5.000	7.6%
● Patrocínio	U\$S 5.000	7.6%
Total	U\$S 65.656	



## Despesas

● Administração e salários	U\$S 28.400	53.4%
● Projetos Executados	U\$S 24.745	46.6%
Total	U\$S 53.145	





RESPEITA

ESCALA

PROTEGE

